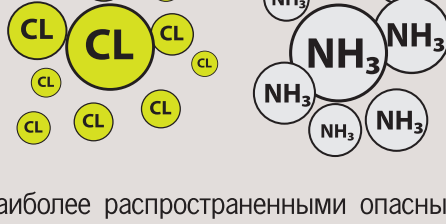


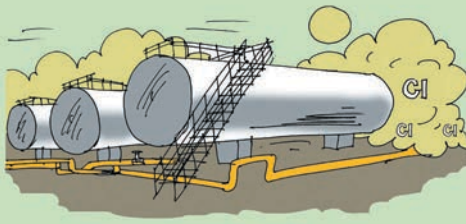
Правила поведения

при аварии на химически опасном объекте



Наиболее распространенными опасными химическими веществами, применяемыми на производстве и в сельском хозяйстве, являются **хлор** и **аммиак**.

Оба эти газа оказывают отравляющее воздействие на человека.



Хлор при нормальных условиях – ядовитый газ желто-зеленого цвета с резким удушающим запахом (запах хлорной извести).

Хлор тяжелее воздуха, поэтому при утечках он стелется по земле, заполняет овраги, подвалы, первые этажи зданий.

Признаки отравления хлором



Резкая боль в груди, резь в глазах, слезотечение, одышка, сухой кашель, рвота, нарушение координации движений и появление пузырей на коже.

При высоких концентрациях хлора в воздухе у человека может произойти остановка дыхания.



Аммиак – бесцветный ядовитый газ с резким запахом (запах нашатырного спирта или застоявшейся мочи), хорошо растворяется в воде, **взрывоопасен**.

Аммиак легче воздуха и при утечках поднимается вверх.

Признаки отравления аммиаком



Учащение сердцебиения и пульса, возбуждение, возможны судороги, удушье, резь в глазах, слезотечение, насморк, кашель, покраснение и зуд кожи.

При высоких концентрациях аммиака в воздухе у человека может произойти токсический отек легких.

При угрозе и возникновении химической аварии подается



сигнал **«ВНИМАНИЕ ВСЕМ!»** – завывающие сирены, прерывистые гудки предприятий и транспортных средств. Продолжительность подачи сигнала – 2-3 минуты.



Через 1 минуту после подачи сигнала **«ВНИМАНИЕ ВСЕМ!»** поступает речевая информация об угрозе или факте заражения, которая передается 2-3 раза с перерывами до 1 минуты, общей длительностью до 5 минут.

В сообщении указывается:

- источник информации;
- место и время аварии с указанием типа химического вещества;
- направление распространения зараженного воздуха и какие районы попадают в зону его действия;
- порядок действий населения;
- направления выхода из зоны заражения.

ЗНАЙ

УМЕЙ

БУДЬ ГОТОВ!



Действия по сигналу «ВНИМАНИЕ ВСЕМ!»



услышав сигнал «**ВНИМАНИЕ ВСЕМ!**», включите радио, телевизор, войдите в сеть Интернет или подойдите к уличным средствам оповещения и **прослушайте сообщение.**

Выброс хлора. Вы находитесь дома



- наденьте противогаз или повязку, смоченную 2% раствором питьевой соды или водой;
- закройте окна, форточки, двери, дымоходы, вентиляционные отверстия, проведите герметизацию квартиры;
- отключите электричество, перекройте газ.



Приготовьте домашнюю аптечку, проверьте наличие в ней **борной и лимонной кислоты, альбуцида, оливкового и персикового масла, питьевой соды.** Уходя, возьмите аптечку с собой.

Выброс хлора. Вы находитесь на улице



- уясните, где произошла авария и направление распространения зараженного воздуха;
- наденьте повязку или приложите носовой платок, смоченные водой.



При возможности укройтесь в ближайшем **защитном сооружении**, либо поднимитесь на **верхние этажи высотных зданий**, либо **выходите** из зоны заражения, двигаясь перпендикулярно направлению ветра.

Выброс аммиака. Вы находитесь дома

- наденьте противогаз или повязку, смоченную 2% раствором уксусной или лимонной кислоты;
- закройте окна, форточки, двери, дымоходы, вентиляционные отверстия, проведите герметизацию квартиры;
- отключите электричество, перекройте газ;
- периодически орошайте воздух водой;
- при появлении стойкого запаха аммиака покиньте помещение.



Приготовьте домашнюю аптечку, проверьте наличие в ней **уксусной и лимонной кислоты.** Уходя, возьмите аптечку с собой.

Выброс аммиака. Вы находитесь на улице



- уясните, где произошла авария и направление распространения зараженного воздуха;
- наденьте повязку или приложите носовой платок, смоченные водой.



При возможности укройтесь в ближайшем **защитном сооружении**, либо спуститесь на **нижние этажи зданий**, либо **выходите** из зоны заражения, двигаясь перпендикулярно направлению ветра.

Вы находитесь на рабочем месте



- наденьте средства индивидуальной защиты или повязку, смоченную 2% раствором питьевой соды, уксусной, лимонной кислоты или водой (в зависимости от угрозы заражения хлором или аммиаком);
- действуйте по указанию органа ГО и ЧС (руководителя) организации.